



PATENTBESVÄRSRÄTTENS DOM

meddelad i Stockholm den 30 september 2010

Klagande

Kvibergs Marknad Aktiebolag, 556483-2508

Box 2130, 433 02 Sävedalen

Ombud: CEGUMARK Aktiebolag

Box 53047, 400 14 Göteborg

SAKEN

Registrering av figurvarumärken innehållande avbildningar av konstnärliga verk

ÖVERKLAGAT AVGÖRANDE

Patent- och registreringsverkets (PRV) beslut den 24 oktober 2007 angående v. ans. nr 04-05955 och nr 04-06836 samt den 20 december 2007 angående v. ans. nr 04-06827, se bilaga 1-3

DOMSLUT

1. Patentbesvärsrätten tillåter inte begärd ändring av vare sig märket enligt v.ans. nr 04-05955 (mål nr 08-005) eller v.ans. nr 04-06836 (mål nr 08-007).
2. Patentbesvärsrätten avslår överklagandena i själva saken avseende v.ans. nr 04-05955 (mål 08-005) och v.ans. nr 04-06836 (mål nr 08-007).
3. Med undanröjande av det överklagade beslutet avseende v.ans nr 04-06827 (mål 08-050) visar Patentbesvärsrätten ansökan åter till PRV för erforderlig behandling.

EE

Postadress
Box 24160
104 51 Stockholm

Besöksadress
Karlavägen 108

Telefon
08-783 38 50

Fax
08-783 76 37

Org.nr
202100-3971

YRKANDEN M.M.

Kvibergs Marknad Aktiebolag (Kvibergs) har vidhållit sina ansökningar om registrering av varumärken innehållande beskurna avbildningar av konstnärliga verk med de yrkanden och grunder m.m. som anges i det följande.

Mål nr 08-005 (v.ans. nr 04-05955) ("Hip, hip, hurra!")

Kvibergs har i Patentbesvärslätten i första hand vidhållit sin ansökan i ursprungligt skick, i andra hand med den ändringen i figurmärket att en tunn svart ram placeras i omedelbar anslutning till motivet och i sista hand att en tunn svart ram placeras något längre ut från motivet så att en tunn vit ram bildas innanför den svarta, se bilaga 4.

Till grund för sin talan har Kvibergs hållit fast vid att det sökta märket, enligt vart och ett av de alternativa yrkandena, i sig besitter för registrering erforderlig särskiljningsförmåga för de varor i form av kläder m.m. i klass 25, choklad m.m. i klass 30 och alkoholhaltiga drycker (ej öl) i klass 33 som det avser.

Kvibergs har till utveckling av talan anfört bl.a. följande omständigheter. Det sökta märket är ett figurmärke och omsättningskretsen är van vid att figurmärken kan utgöra varumärken. Ansökan består av en beskuren bild av en relativt känd tavla som heter "Hip, hip hurra! Konstnärsfest på Skagen". Även om förevarande varumärke utgör en del av en relativt känd tavla så är den inte lika känd som da Vincis "Mona Lisa" som har registrerats som varumärke. Omsättningskretsen uppfattar märket som ett kännetecken. Det är tveksamt om omsättningskretsen sätter bilden i samband med tavlan, speciellt som tavlan är beskuren. Det finns inget i märket som gör det beskrivande för sökta varor. Ingen annan behöver heller använda det sökta märket som kännetecken för sina varor.

Mål nr 08-007 (v.ans. nr 04-06836) ("Damen med slöjan")

Kvibergs har vidhållit sin ansökan med följande fem i rangordning angivna alternativa yrkanden: 1. i ursprungligt skick, 2. med en disclaimer för den beskurna målningen, 3. med en disclaimer även för de ord som

Patentbesvärslätten anser sakna särskiljningsförmåga, 4. med den ändringen i figurmärket att en tunn svart ram placeras i omedelbar anslutning till motivet, och 5. med den ändringen i märket att en tunn svart ram placeras så att den även inramar texten under bilden, se bilaga 5.

Till grund för sin talan har Kvibergs hållit fast vid att det sökta märket, enligt vart och ett av de alternativa yrkandena, i sig besitter för registrering erforderlig särskiljningsförmåga för de varor i form av choklad m.m. i klass 30 och alkoholhaltiga drycker (ej öl) i klass 33 som det avser.

Kvibergs har till utveckling av talan anfört bl.a. följande. Det som ska bedömas i förevarande mål är särskiljande ord som kompletterats med ett figurativt inslag. Varumärket i fråga med dess produkter i klass 30 vänder sig till en mycket bred omsättningskrets; en konsument som i affären handlar livsmedel och basvaror. Att denne genomsnittskonsument ska vara skäligen upplyst innebär inte att han eller hon ska antas känna till namnet på en tavla som målades år 1768. Omsättningskretsen uppfattar inte varumärket som en specifik tavla, särskilt eftersom tavlan är beskuren. Omsättningskretsen ser orden som ett varumärke. För en köpare av de aktuella varorna ligger det mycket närmare att se det sökta varumärket som ett kännetecken än en tavla med det svenska namnet DAMEN MED SLÖJAN som målades för över 200 år sedan. Omsättningskretsen torde inte koppla samman texten med tavlan mer än möjligtvis som en underordnad, beskrivande text på franska – som inte motsvarar tavlans officiella namn – respektive svenska om man vet vad bilden föreställer. PRV har dessutom så sent som under år 2005 registrerat flera varumärken som innehåller en beskuren bild av en känd tavla. Har dessa varumärken kunnat registreras, så bör även förevarande ansökan kunna registreras. I Danmark har cirka nittio snarlika varumärken registrerats och även OHIM har registrerat konstverk eller delar av konstverk som varumärken.

Mål nr 08-050 (v.ans. nr 04-06827) ("Idylle")

Kvibergs har vidhållit ansökningsen med följande fyra i rangordning angivna alternativa yrkanden: 1. i ursprungligt skick, 2. med en disclaimer för den beskurna målningen, 3. med den ändringen i figurmärket att en tunn svart ram placeras i omedelbar anslutning till motivet, och 4. med

den ändringen i märket att en tunn svart ram placeras så att den även inramar texten under bilden, se bilaga 6.

Till grund för sin talan har Kvibergs hållit fast vid att det sökta märket, enligt vart och ett av de alternativa yrkandena i sig besitter för registrering erforderlig särskiljningsförmåga för de varor i form av kaffe m.m. i klass 30 som det avser.

Kvibergs har till utveckling av talan anfört bl.a. följande. Det sökta märket innehåller ordet IDYLLE. Ordet i sig har särskiljningsförmåga för sökta varor. Det som i förevarande fall ska bedömas är ett särskiljande ord som kompletteras med ett figurativt inslag. Det är tveksamt om omsättningskretsen sätter förevarande varumärke i samband med en specifik tavla. Speciellt som tavlan är beskuren. Omsättningskretsen har med största sannolikhet ingen aning om att motivet i fråga härstammar från en relativt okänd tavla som kallas ”Idylle” och som målades för över 100 år sedan.

DOMSKÅL

Det för registrering av varumärken grundläggande kravet på särskiljningsförmåga i 13 § varumärkeslagen innebär, som PRV berört, att märket skall kunna fungera som individualiseringsmedel. Häri ligger bl.a. att märket skall kunna skilja de varor som tillhandahålls i en verksamhet från dem som tillhandahålls i en annan. En förutsättning härför är, att omsättningskretsen, som i förevarande fall består av genomsnittskonsumenter, kan uppfatta märket som ett kännetecken för de varor som det avser.

Kravet på att ett varumärke skall kunna uppfattas som ett kännetecken gör det möjligt att upprätthålla en gräns mellan vad som kan skyddas enligt varumärkesrätten och sådant som kan skyddas enligt andra immaterialrätter, jfr Erika Lunell, Okonventionella varumärken, 2007 s. 272. Det innefattar härigenom bl.a. en prövning som innebär att ett objekt, som varit föremål för ett immaterialrättsligt skydd, inte utan vidare ges ett nytt immaterialrättsligt skydd av annat slag.

Till grund för kravet på särskiljningsförmåga ligger en avvägning mellan den enskildes intresse av ensamrätt och det allmänna intresset av att fritt kunna använda artangivande och i övrigt beskrivande element i marknadsföring, jfr bl.a. EU-domstolens dom i mål C-104/01 (Libertel Groep) punkt 48 och 60 och C-145/05 (Levi Strauss) punkt 29 samt Erika Lunell, a.a. s. 278 f och SOU 2001:26 s. 158 f. Kravet på särskiljningsförmåga är därmed också en del av den för immaterialrätten helt grundläggande avvägningen som syftar till balans mellan ensamrätt och frihet att bedriva näring och därmed till en effektiv och utvecklingsfrämjande konkurrens.

Av naturliga skäl har olika typer av varumärken i praktiken skilda förutsättningar att uppfattas som kännetecken. Med utgångspunkt i detta förhållande har EU-domstolen i flera avgöranden bekräftat att det kan vara svårare att fastställa särskiljningsförmåga för vissa kategorier av varumärken än för andra kategorier, se bl.a. domstolens domar i mål C-53/01–C-55/01 (Linde), punkt 48 och C-64/02 P (DAS PRINZIP DER BEQUEMLICHKEIT), punkt 34.

Vart och ett av Kvibergs varumärken bärs upp av en beskuren avbildning av ett konstnärligt verk: P S Krøyers målning ”Hip, Hip, Hurra! Kunstnersfest på Skagen” (1888), Alexander Roslins målning Damen med slöjan (1768) respektive Gustav Klimts målning Idylle (1884). Alla dessa målningar torde vara kända bland dem som har ett mer uttalat konstintresse. Krøyers och Roslins målningar torde härutöver vara kända i en betydande del av den svenska omsättningskretsen; Roslins målning torde också vara känd under sin svenska titel (jfr Nationalencyklopedin, elfte bandet, 1993 s. 498 och sextonde bandet 1995 s. 47).

Det ligger i sakens natur att ett varumärke som består av eller innehåller något som framträder i en viss annan egenskap än individualiseringsmedel kan vara svårt att uppfatta som kännetecken för varor eller tjänster, jfr Erika Lunell, a.a. s. 202 f. Detta gäller naturligtvis i än högre grad om märkeselementet är känt i en annan egenskap än att vara kännetecken. Se Marianne Levin, Lärobok i Immaterialrätt, uppl. 9:1 s. 404.

Konstnärliga verk i form av bilder kan, i likhet med t.ex. färger och musikaliska verk, bl.a. ge upphov till associationer och väcka känslor. Vanligt är därför att bilder av olika slag används i marknadsföring för att koppla produkter till t.ex. vissa värderingar eller viss livsstil. Men bilder i form av målningar utgör i sig normalt inte någon hållpunkt för koppling till t.ex. kommersiellt ursprung. Jfr EU-domstolens dom i Libertel-fallet, punkt 40 och 65. En annan sak är givetvis att märkelement av detta slag genom användning kan förvärva särskiljningsförmåga och därmed uppfattas som kännetecken för olika produkter.

I föreliggande fall framträder, enligt Patentbesvärslättens mening, figurelementen i Kvibergs varumärken just som beskurna avbildningar av konstnärliga verk. Vid användning för sådana varor som märkena avser är de figurativa elementen därför närmast ägnade att uppfattas som en utsmyckning. Vid dessa förhållanden saknar figurelementet i vart och ett av de sökta varumärkena, som PRV funnit, för registrering erforderlig särskiljningsförmåga för de varor som respektive märke avser.

När det gäller varumärket innehållande en beskuren avbildning av Krøyers målning "Hip, Hip, Hurra! Kunstnersfest på Skagen" – v.ans nr 2004/05955 och mål nr 08-005 – föreligger på grund av det nu anförda hinder mot registrering av märket i dess ursprungliga utformning (yrkande nr 1). Vidare medför var och en av yrkade ändringarna av märket en ändring av märkets helhetsintryck och kan därför inte tillåtas (yrkande nr 2 och 3).

Vad sedan gäller varumärket innehållande en beskuren avbildning av Roslins målning "Damen med slöjan" – v.ans nr 2004/06836 och mål nr 08-007 – föreligger på motsvarande sätt hinder mot registrering av märket i dess ursprungliga utformning på grund av bristande särskiljningsförmåga (yrkande nr 1). Hinder föreligger även mot registrering av varumärket med en disclaimer för det figurativa elementet, eftersom varken flerordselementet eller någon del därav, så som dessa element förekommer i märket, är ägnade att uppfattas som kännetecken (yrkande nr 2 och 3). Vidare medför var och en av de yrkade ändringarna av märket en ändring av märkets helhetsintryck och kan därför inte tillåtas (yrkande nr 4 och 5).

Också i fråga om varumärket innehållande en beskuren avbildning av Klimts målning ”Idylle” – v.ans nr 2004/06827 och mål nr 08-050 – föreligger, på grund av det ovan anförda, hinder mot registrering av märket i dess ursprungliga utformning (yrkande nr 1). Med hänsyn till att ordet IDYLLE närmast har en suggestiv karaktär med avseende på de varor i form av bl.a. kaffe och te som märket avser föreligger inte något hinder mot registrering av märket med en disclaimer för avbildningen. Vid denna bedömning saknas anledning att pröva om frågorna om ändring av märket.

ANVISNING FÖR ÖVERKLAGANDE, se bilaga 7 (Formulär B)

I avgörandet har deltagit patenträttsråden Per Carlson, ordförande, och Jeanette Bäckvall, referent, samt f. patenträttsrådet Ulf Hallin. Enhälligt

Varumärkesansökan nr 2004/05955

CEGUMARK Aktiebolag
Box 53047
400 14 Göteborg

SÖKANDE

Kvibergs Marknad Aktiebolag
Box 2130
433 02 Sävedalen

Exp. Patent- och registreringsverket

2007 -10- 2 4

OMBUD

CEGUMARK Aktiebolag
Box 53047
400 14 Göteborg

BESLUT

Patent- och registreringsverket (PRV) avslår ansökan om registrering av varumärke med ovanstående nummer med stöd av 19 § andra stycket varumärkeslagen (1960:644).

ÄRENDET

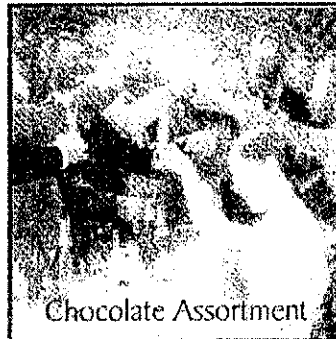
Ärendet avser ansökan om varumärkesregistrering av märket återgivet nedan för kläder, fotbeklädnader, huvudbonader, i klass 25, choklad och konfekt i klass 30, samt alkoholhaltiga drycker (ej öl) i klass 33.



Det sökta märket.

PRV har som hinder för märkets registrering anfört att det sökta märket saknar erforderlig särskiljningsförmåga.

Sökanden har i svar på föreläggande bestridit registreringshindret och i huvudsak anført att det sökta märket uppfyller kraven på särskiljningsförmåga då det inte är deskriptivt för de sökta varorna och att märket i sig är egenartat. Sökanden har vidare begärt ändring av det sökta märket genom att lägga till lydelsen CHOCOLATE ASSORTMENT, i figur återgivet nedan.



Sökt märkesändring.

SKÄL

Ett varumärke får enligt 13 § varumärkeslagen registreras endast om det har särskiljningsförmåga. Ett märke som uteslutande eller med endast mindre ändring eller tillägg anger varans art, beskaffenhet, mängd, användning, pris eller geografiska ursprung eller tiden för dess framställande, skall inte i och för sig anses ha särskiljningsförmåga. Den i bestämmelsen förekommande uppräkningsen är inte avsedd att vara fullständig och utesluter således inte att också märken som av annan orsak inte är särskiljande faller utanför det registrerbara området.

I enlighet med förarbetena till 19 § varumärkeslagen (jfr. prop. 1960:167 s. 126) kan, sedan en ansökan om varumärkesregistrering givits in, det märke som sökts för registrering inte ändras i vidare mån än som enligt 24 § samma lag gäller beträffande ett redan registrerat varumärke. Av sistnämnda bestämmelse följer att en ändring av ett registrerat märke skall tillåtas endast om det saknar betydelse för helhetsintrycket av märket. Den av sökanden föreslagna ändringen av ifrågavarande märke kan inte godkännas av PRV då en dylik ändring i alltför hög grad skulle påverka helhetsintrycket av märket, och följaktligen inte vara förenlig med 24 § varumärkeslagen.

PRV gör följande bedömning.

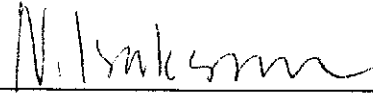
PRV finner att den begärda ändringen i alltför hög grad påverkar helhetsintrycket av märket och således inte kan vara förenlig med 24 § varumärkeslagen. Begäran om ändring kan därför inte godtas och ansökan har således prövats i sitt ursprungliga skick.

För att ett varumärke skall kunna registreras krävs att det har särskiljningsförmåga. Således krävs det att omsättningskretsen skall uppfatta märket som ett kännetecken och att det skall kunna utgöra ett som individualiseringsmedel för sökandens varor eller tjänster.

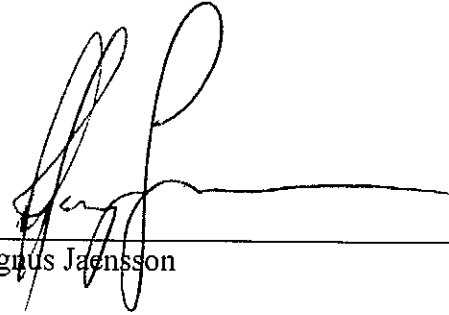
Det sökta märket består av en beskuren avbildning av en målning ("Hip hip hurra! Konstnärsfest på Skagen" av den danske målaren P. S. Krøyer, 1851–1909). Det sökta märket framstår närmast som en målning och uppfattas inte som ett individualiseringsmedel och saknar således särskiljningsförmåga (jmf Patenbesvärsträttens dom i mål nr 06-006).

Mot bakgrund av det ovan anförda skall ansökan avslås.

Beslutat den 24 OKT 2007



Nina Isaksson



Magnus Jönsson

HUR BESLUTET ÖVERKLAGAS

Den som vill överklaga beslutet skall göra det skriftligt. Skrivelsen skall vara ställd till Patentbesvärsrätten, men sändas till Patent- och registreringsverket, Box 530, 826 27 Söderhamn. I skrivelsen skall anges det beslut som överklagas och den ändring i beslutet som begärs. Skrivelsen skall ha kommit in till verket inom två (2) månader från beslutets dag.

Varumärkesansökan nr 2004/06836

CEGUMARK Aktiebolag
Box 53047
400 14 Göteborg

SÖKANDE

Kvibergs Marknad Aktiebolag
Box 2130
433 02 Sävedalen

EXP Patent- och registreringsverket

2007 -10- 24

OMBUD

CEGUMARK Aktiebolag
Box 53047
400 14 Göteborg

BESLUT

Patent- och registreringsverket (PRV) avslår ansökan om registrering av varumärke med ovanstående nummer med stöd av 19 § andra stycket varumärkeslagen (1960:644).

ÄRENDET

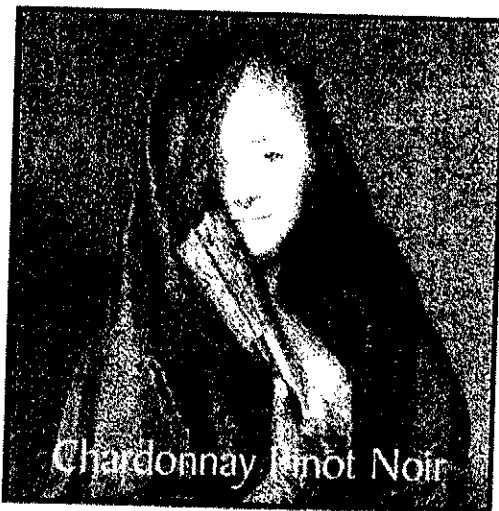
Ärendet avser ansökan om varumärkesregistrering av märket LA DAME AVEC LA VOILETTE DAMEN MED SLÖJAN, i figur återgivet nedan, för choklad och konfektyrer i klass 30, samt alkoholhaltiga drycker (ej öl) i klass 33.



LA DAME AVEC LA VOILETTE DAMEN MED SLÖJAN
Det sökta märket.

PRV har som hinder för märkets registrering anført att det sökta märket saknar erforderlig särskiljningsförmåga.

Sökanden har i svar på föreläggande bestridit registreringshindret och i huvudsak anfört att det sökta märket uppfyller kraven på särskiljningsförmåga då det inte är deskriptivt för de sökta varorna och att märket i sig är egenartat. Sökanden har vidare begärt ändring av det sökta märket genom att lägga till lydelsen CHARDONNAY PINOT NOIR, i figur återgivet nedan.



Den sökta märkesändringen

SKÄL

Ett varumärke får enligt 13 § varumärkeslagen registreras endast om det har särskiljningsförmåga. Ett märke som uteslutande eller med endast mindre ändring eller tillägg anger varans art, beskaffenhet, mängd, användning, pris eller geografiska ursprung eller tiden för dess framställande, skall inte i och för sig anses ha särskiljningsförmåga. Den i bestämmelsen förekommande uppräkningslistan är inte avsedd att vara fullständig och utesluter således inte att också märken som av annan orsak inte är särskiljande faller utanför det registrerbara området.

I enlighet med förarbetena till 19 § varumärkeslagen (jfr. prop. 1960:167 s. 126) kan, sedan en ansökan om varumärkesregistrering givits in, det märke som sökts för registrering inte ändras i vidare mån än som enligt 24 § samma lag gäller beträffande ett redan registrerat varumärke. Av sistnämnda bestämmelse följer att en ändring av ett registrerat märke skall tillåtas endast om det saknar betydelse för helhetsintrycket av märket. Den av sökanden föreslagna ändringen av ifrågavarande märke kan inte godkännas av PRV då en dylik ändring i alltför hög grad skulle påverka helhetsintrycket av märket, och följaktligen inte vara förenlig med 24 § varumärkeslagen.

PRV gör följande bedömning.

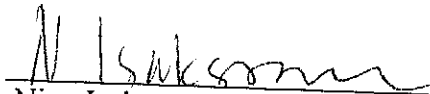
PRV finner att den begärda ändringen i alltför hög grad påverkar helhetsintrycket av märket och således inte kan vara förenlig med 24 § varumärkeslagen. Begäran om ändring kan därför inte godtas och ansökan har således prövats i sitt ursprungliga skick.


För att ett varumärke skall kunna registreras krävs att det har särskiljningsförmåga. Således krävs det att omsättningskretsen skall uppfatta märket som ett kännetecken och att det skall kunna utgöra ett som individualiseringsmedel för sökandens varor eller tjänster.

Det sökta märket består av en beskuren avbildning av en målning ("Damen med slöjan" av målaren Alexander Roslin, 1718–1793) med tavlans officiella titel på franska och svenska. Det sökta märket framstår närmast som en målning och uppfattas inte som ett individualiseringsmedel och saknar således särskiljningsförmåga (jmf Patenbesvärsträtts dom i mål nr 06-006). Tillägget av målningens titel gör inte att märket uppfattas som något annat än en målning och ändrar således inte bedömningen.

Mot bakgrund av det ovan anförda skall ansökan avslås.

Beslutat den 24 OKT 2007


Nina Isaksson


Magnus Jaensson

HUR BESLUTET ÖVERKLAGAS

Den som vill överklaga beslutet skall göra det skriftligt. Skrivelsen skall vara ställd till Patentbesvärsträtten, men sändas till Patent- och registreringsverket, Box 530, 826 27 Söderhamn. I skrivelsen skall anges det beslut som överklagas och den ändring i beslutet som begärs. Skrivelsen skall ha kommit in till verket inom två (2) månader från beslutets dag.

Varumärkesansökan nr 2004/06827

Exp. Patent- och registreringsverket

2007 -12- 2 0

CEGUMARK Aktiebolag
Box 53047
400 14 Göteborg

SÖKANDE

Kvibergs Marknad Aktiebolag
Box 2130
433 02 Sävedalen

OMBUD

CEGUMARK Aktiebolag
Box 53047
400 14 Göteborg

BESLUT

Patent- och registreringsverket (PRV) avslår ansökan om registrering av varumärke med ovanstående nummer med stöd av 19 § andra stycket varumärkeslagen (1960:644).

ÄRENDET

Ärendet avser ansökan om varumärkesregistrering av märket IDYLLE. Efter att sökanden begränsat den ursprungligen ingivna varuförteckningen gäller registreringsansökan för kaffe, te, kakao, socker, ris, tapioka, sagogryn, kaffeersättning; mjöl och näringspreparat tillverkade av spannmål, bröd, konditorivaror och godsaker, glass; honung, sirap; jäst, bakpulver; salt, senap; vinäger, såser (smaktillsatser); kryddor; is, i klass 30.



IDYLLE
Det sökta märket

PRV har som hinder för märkets registrering anfört att det sökta märket saknar erforderlig särskiljningsförmåga.

Sökanden har i svar på föreläggande bestridit registreringshindret och i huvudsak anfört att det sökta märket uppfyller kraven på särskiljningsförmåga då det inte är deskriptivt för de sökta varorna och att märket i sig är egenartat. Sökanden har också anfört att eftersom ordet i märkets lydels i sig inte är beskrivande så har märket som helhet särskiljningsförmåga. Sökanden har vidare begärt ändring av det sökta märket genom att lägga till lydelsen PINOT GRIS WHITE WINE, i figur återgivet nedan.



Den sökta märkesändringen

SKÄL

Ett varumärke får enligt 13 § varumärkeslagen registreras endast om det har särskiljningsförmåga. Ett märke som uteslutande eller med endast mindre ändring eller tillägg anger varans art, beskaffenhet, mängd, användning, pris eller geografiska ursprung eller tiden för dess framställande, skall inte i och för sig anses ha särskiljningsförmåga. Den i bestämmelsen förekommande uppräkningslistan är inte avsedd att vara fullständig och utesluter således inte att också märken som av annan orsak inte är särskiljande faller utanför det registrerbara området.

Enligt 24 § varumärkeslagen får innehavaren av ett registrerat varumärke ansöka om ändring av varumärket i registret. Ändring får ske om det är en oväsentlig ändring av märket som inte påverkar helhetsintrycket.

Ovan nämnda paragraf rör registrerade varumärken. I enlighet med förarbetena till 19 § varumärkeslagen (jmf. Prop. 1960:167 s 126) kan, sedan en ansökan om varumärkesregistrering givits in, det sökta märket för registrering inte ändras i vidare mån än som enligt 24 § i samma lag gäller beträffande ett redan registrerat varumärke.

PRV gör följande bedömning.


PRV finner att den begärda ändringen i alltför hög grad påverkar helhetsintrycket av märket och således inte kan vara förenlig med 24 § varumärkeslagen. Begäran om ändring kan därför inte godtas och ansökan har således prövats i sitt ursprungliga skick.

För att ett varumärke skall kunna registreras krävs att det har särskiljningsförmåga. Således krävs det att omsättningskretsen skall uppfatta märket som ett kännetecken och att det skall kunna utgöra ett som individualiseringsmedel för sökandens varor eller tjänster.

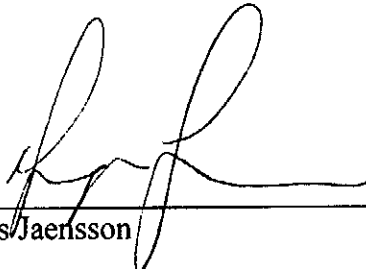
Det sökta märket består av en beskuren avbildning av en målning ("Idyll" av målaren Gustav Klimt, 1862-1918) med tavlans officiella titel på tyska och franska. Det sökta märket framstår närmast som en målning och uppfattas inte som ett individualiseringsmedel och saknar således särskiljningsförmåga (jmf Patenbesvärsträttens dom i mål nr 06-006). Tillägget av målningens titel gör inte att märket uppfattas som något annat än en målning och ändrar således inte bedömningen.

Mot bakgrund av det ovan anförda skall ansökan avslås.

Beslutat den **20 DEC 2007**



Nina Isaksson



Magnus Jaerisson

HUR BESLUTET ÖVERKLAGAS

Den som vill överklaga beslutet skall göra det skriftligt. Skrivelsen skall vara ställd till Patentbesvärsträtten, men sändas till Patent- och registreringsverket, Box 530, 826 27 Söderhamn. I skrivelsen skall anges det beslut som överklagas och den ändring i beslutet som begärs. Skrivelsen skall ha kommit in till verket inom två (2) månader från beslutets dag.

Mål nr 08-005 Yrkandet i andra hand



Mål nr 08-005 Yrkandet i sista hand





LA DAME AVEC LA VOILETTE DAMEN MED SLÖJAN



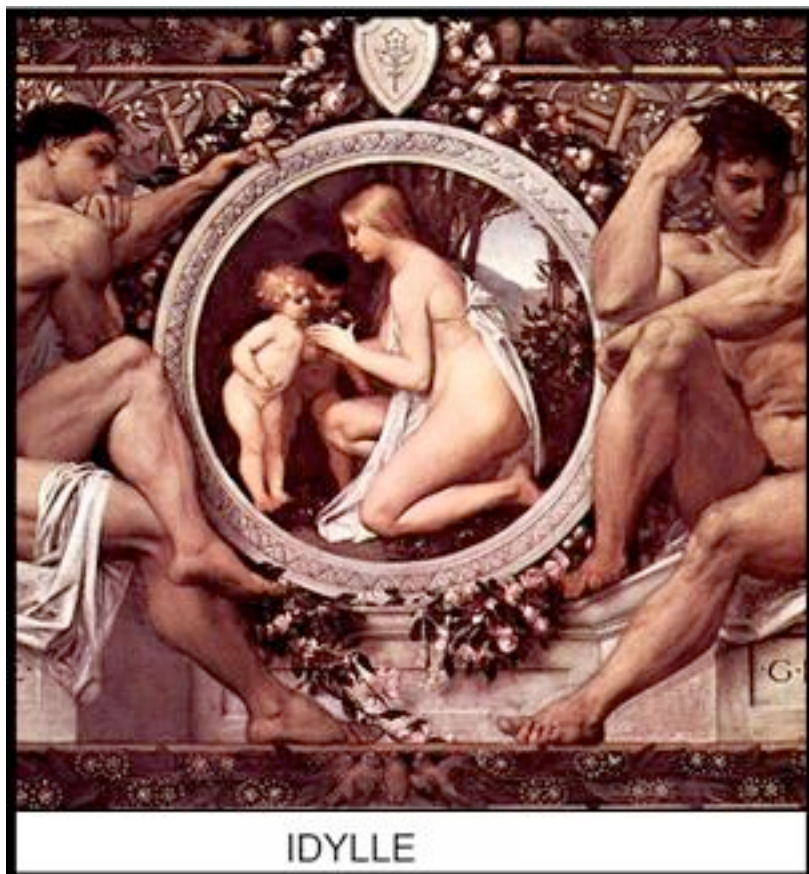
LA DAME AVEC LA VOILETTE DAMEN MED SLÖJAN

Mål nr 08-050 Yrkande 3



IDYLLE

Mål nr 08-050 Yrkande 4



IDYLLE